

ASSOCIATION OPTIM'ISM

DESTINATION DÉCOUVERTE

Actions Jeunes vers la transition



Optim'ism





PRÉSENTATION

Nos fondamentaux
L'association
Nos expériences
La genèse du projet
Le projet
Les dispositifs
Les partenaires
L'équipe
Contact

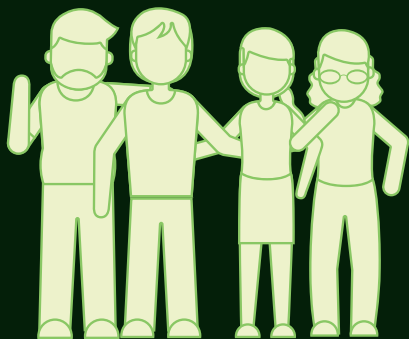


NOS FONDAMENTAUX

Des valeurs au service de tou.te.s



Interagir



**Participer et
s'approprier**



**S'ancrer
localement**



**Observer et
protéger**



**L'alimentation de
qualité pour tous**



Optimism • Destination DécouVerte

L'ASSOCIATION

Optim'ism est le Jardin de Cocagne du Pays de Lorient, en Bretagne Sud, qui lutte contre l'exclusion et agit en faveur d'une transition écologique, alimentaire et agricole sur le territoire. Association de loi 1901 créée en 1999, elle est à l'origine de plusieurs structures d'insertion par l'activité économique dont plusieurs fermes en maraîchage biologique, une structure d'entretien d'espaces verts et d'écopâturage, un secteur mobilité, un café-restaurant-ressources, ainsi que bien d'autres activités.

Depuis 8 ans, elle a développé de nombreuses actions d'éducation à l'environnement et de sensibilisation autour des questions alimentaires et agricoles : accueil de scolaires à la ferme et de structures médico-sociales (IME, hôpital psychiatrique, centre de soins en addictologie), animations de la crèche au lycée, création et suivi de potagers pédagogiques, création d'une micro ferme urbaine, création et animation de jardins partagés en QPV, de verger citoyen, d'ateliers cuisine (dans des épiceries sociales, hébergement d'urgence...) ou encore projections-débats sur le thème de l'alimentation. Sur un an, se sont environ 900 animations qui sont réalisés et 4000 personnes sont directement sensibilisées sur au moins un de nos ateliers.

Nous avons à cœur de travailler dans une approche intégrée alliant travail de la terre, végétalisation urbaine et sensibilisation du grand public et d'œuvrer ainsi pour des villes et villages plus "verts" et plus résilients. Nous défendons également l'idée que la nature est un formidable levier pour le bien-vivre ensemble et que l'alimentation de qualité est un enjeu essentiel de justice sociale.



NOS EXPÉRIENCES

Les chantiers d'insertion

Nous souhaitons transformer l'économie en luttant contre les exclusions, cela en accompagnant des personnes de tous horizons, mais aussi en créant de nouvelles activités, de nouveaux métiers qui s'appuient sur les compétences et les envies des personnes en recherche d'emploi, de sens et qui arrivent à Optim'ism. Ainsi des postes en maraichage, cuisine, livraison, animation, espace vert, menuiserie en sont des exemples.

Les animations

Engagée dans une démarche d'éducation populaire, l'association anime des ateliers "avec" les individus, tant enfants, jeunes, qu'adultes, en rendant chacun acteur de ses apprentissages, ici autour des thèmes du jardinage, de l'environnement, de l'agriculture et de l'alimentation. Depuis plusieurs années nous accueillons des jeunes en Service Civique et des volontaires internationaux qui participent à la vie de nos fermes et à nos animations. Nous souhaitons que cet d'engagement puisse être un véritable tremplin, être une période riche en découverte et en exemples inspirants.

L'accompagnement de projet

Pendant 5 ans, nous avons développé le projet "Fais Pousser Ton Emploi", qui consiste à créer et développer des micro-fermes maraîchères bio sur de petites surfaces. Pendant 2 ans, les personnes recrutées ont été formées et à l'issue de cette période, l'exploitation pouvait leur être transmise. Ces micro-fermes se veulent ancrées sur leur territoire et sont un support de développement d'une citoyenneté alimentaire pour le quartier. Par ailleurs l'association s'implique dans des projets de création de "tiers-lieu" sur le Pays de Lorient en animant et coordonnant, entre autres, des collectifs.



NOS INTENTIONS ÉDUCATIVES

LA TRANSMISSION

L'éducation des individus doit permettre d'acquérir des savoirs, savoir-faire et savoir-être tout en favorisant l'épanouissement de chacun et l'émergence d'intelligence collective par le biais de différentes pratiques éducatives.

LE DÉVELOPPEMENT DE L'AUTONOMIE

Les ateliers sont conçus pour favoriser les situations concrètes qui permettent à chacun d'agir et d'apprendre à son rythme, tout en encourageant les prises d'initiatives de tous.

LA DÉCOUVERTE DE L'ENVIRONNEMENT ET DE SES MÉTIERS

L'équipe d'animation accompagne les individus dans la découverte du monde du vivant et dans une démarche favorisant le respect de la biodiversité.

LA COOPÉRATION

L'apprentissage de la vie en collectivité est important pour le bien vivre ensemble. Nous avons à cœur de faire se rencontrer des personnes d'horizons et d'âges différents.



23 %

de chômage chez
les 18-24 ans

UN BESOIN

Chaque année en France, plus de 150 000 jeunes sortent du système scolaire sans aucun diplôme. Les jeunes de moins de 25 ans sont les plus touchés par le chômage, qui touche encore davantage les jeunes sans diplôme. En Bretagne, le taux de chômage 18-24 ans est de 23 % (12 % pour les 15-29 ans) et 80 000 jeunes de 15-29 ans ne sont ni en emploi, ni en formation. 15 % des jeunes de 15 à 29 ans sortent du système scolaire sans diplôme supérieur au brevet.

Avec les premières données sur la crise liée à l'épidémie de Covid, on sait que les jeunes ont été davantage touchés par cette crise économique : lors 1er confinement, 1 jeune sur 6 a été mis au chômage. Le nombre de jeunes chômeurs a bondi, passant de 472 000 en février 2020 à 659 000 en juin 2020. Avec le manque de création d'emplois, les jeunes arrivant sur le marché du travail se retrouvent défavorisés. Près de 20% des jeunes de 18 à 29 ans vivent en-dessous du seuil de pauvreté.

Dans le même temps, l'adaptation progressive de nos modes de vie en réponse aux enjeux de la transition fait émerger de nouveaux métiers et le besoin de nouvelles compétences et contribue à revaloriser des savoir-faire manuels. Cette dynamique est source d'opportunités d'emplois dans les secteurs agricoles, des espaces verts, du bâtiment*... et constitue une voie possible d'insertion pour les jeunes. Ceux-ci sont d'ailleurs davantage sensibilisés aux enjeux environnementaux et de plus en plus de jeunes souhaitent s'engager dans un parcours professionnel en lien avec la protection de l'environnement.





23
%

de chômage chez
les 18-24 ans

UNE RÉPONSE

Que les jeunes soient ou non déjà sensibilisés aux enjeux environnementaux, les supports d'activité que sont l'agriculture biologique, l'alimentation, les espaces naturels, les lieux de rencontre et d'apprentissage autour de la nature permettent à la fois de développer d'autres pédagogies par la pratique (plus accessibles et concrètes) et de mettre en place des dynamiques de groupe collectives utiles à la construction de soi, au développement de la confiance en soi, et à la projection vers l'avenir.

Quelle que soit l'orientation professionnelle choisie, le développement de savoirs et savoir-faire en matière de jardinage, d'alimentation, de connaissance de la nature, sont nécessaires au citoyen de demain, et participent au développement de l'autonomie d'une personne. De même, travailler en plein air, au contact de la nature, contribue au bien-être physique et mental des individus et constitue un support pertinent dans un parcours d'orientation professionnelle.

Enfin, cette volonté d'accompagner les jeunes à construire leur projet professionnel s'inscrit aussi dans le contexte sanitaire et économique actuel, avec le dispositif « un jeune une solution » du plan de relance, qui vise à offrir à chaque jeune un emploi, une formation ou un accompagnement. L'attention particulière portée à l'insertion et l'orientation professionnelle des jeunes rejoint aussi les chantiers du Plan breton de mobilisation des jeunesses, lancé courant 2020.





LA GENÈSE DU PROJET

Depuis plusieurs années, nous travaillons avec un public varié, mais nous avons fait le constat que ne nous touchions dans nos parcours d'animations, que peu de jeunes de 16 à 25 ans.

Pourtant, cela nous semble un véritable enjeu et les partenariats ponctuels avec des structures accompagnant ces jeunes ont montré de très belles réussites. De plus, nous accueillons sur notre dispositif d'insertion ou de service civique, des jeunes ayant moins d'opportunités, avec des problématiques spécifiques, pour lesquels il serait pertinent de créer des dispositifs particuliers et plus adaptés aux parcours et envies de chacun.

Notre réflexion est nourrie par des expériences comme l'école "être" de Haute-Garonne, école de la transition écologique qui sensibilise et forme des jeunes en difficulté aux métiers verts à travers différents dispositifs. Mais également le "Projet jeunes" des Compagnons Bâisseurs qui permet d'impliquer des jeunes fragilisés, en décrochage scolaire ou en précarité, sur des chantiers d'entraide de différente nature et parfois également à l'étranger. Cela dans le but de découvrir des métiers et surtout de réinvestir sa vie et parfois juste se resocialiser et reprendre confiance en soi et en les autres.

À la suite de la restauration du site de Pont-Scorff, nous avons souhaité ouvrir cet espace à de nouveaux publics, disposant de plus de capacité d'accueil. Cette nouvelle dynamique a permis l'installation d'une partie de l'équipe animation à Pont-Scorff, la création d'un jardin socio-thérapeutique, d'évènements culturels et d'un espace dédié au projet jeune.





LE PROJET

L'idée est de proposer différents parcours, sur des durées et pour des publics différents, du chantier d'été au volontariat long terme, en passant par un parcours de formation sur plusieurs mois, avec des jeunes locaux mais aussi de l'international. Les thématiques abordées permettent aux jeunes de s'initier à une large diversité de métiers verts : maraîchage, apiculture, espaces verts, animation nature, travail du bois, éco-construction...

Les dispositifs ont pour but non seulement de faire découvrir les métiers verts (agricole, animation nature...), mais également de favoriser l'autonomie des jeunes, de lutter contre les stéréotypes de genre, de s'adresser à un public souvent marginalisé, favoriser les rencontres interculturelles et la compréhension mutuelle, participer à un projet d'intérêt général, s'inscrire dans une dynamique de développement local, favoriser l'apprentissage de la citoyenneté; d'être des lieux de formation technique-sociale-politique (penser et agir sur la vie de la cité).

Ce projet a pris forme sur une parcelle de la ferme de Saint-Urchaut à Pont-Scorff, aménagé peu à peu par les jeunes investis sur les différents dispositifs. Cet espace propose des espaces de vie et d'ateliers : un espace détente extérieur convivial, un atelier menuiserie, un potager, des ruches au cœur de différents paysages : champs, forêt, bords du Scorff. Ce lieu riche en supports d'apprentissage et chaleureux est aménagé pour que tous puissent s'y sentir bien.

Le lieu est accessible via le réseau de transport en commun de l'agglomération lorientaise.



JEUNES À LA FERME : EN CHEMIN VERS SON AUTONOMIE ALIMENTAIRE

Afin d'établir une première prise de contact entre des jeunes et le milieu et agricole et parfois entre l'association et des structures, nous proposons à l'automne et au printemps des visites de ferme avec atelier cuisine et échange.

A CHACUN SON PARCOURS VERT...

Ce parcours s'adresse aux jeunes de **15 à 25 ans en décrochage scolaire ou en rupture**. L'idée serait d'alterner pendant une période de plusieurs mois des chantiers de découvertes à la ferme de 5 à 10 jours (maraîchage, aménagements paysager, apiculture, menuiserie, éco-construction, ateliers cuisine et des visites), des stages et des **ateliers socio-culturels et socio-professionnel ponctuels proposés par des structures partenaires**.

EN ROUTE VERS LA SOLIDARITÉ ET L'ÉCO-CITOYENNETÉ

Ce parcours concerne des jeunes de **17 à 25 ans ayant moins d'opportunités**, engagés en **service civique durant 6 à 10 mois** (l'équipe est complétée par des volontaires internationaux). Ils participent à différentes actions de végétalisation, d'ateliers cuisine auprès d'un public en situation de précarité et d'éducation à l'environnement avec un public variés. Dans l'avenir nous souhaiterions que le volontariat se **finisse par un chantier international** dans un autre pays francophone avec la future nouvelle équipe de volontaires afin de faire une « passation » entre pairs.

CHANTIER INTERNATIONAL

Mise en place d'un chantier international ou d'un « Échange de jeunes Européen » (Erasmus + Jeunesse) de 3 semaines en été dont le support serait la participation à l'aménagement du lieu du projet global Destination DécouVerte.

FORMATION D'ANIMATEUR NATURE

Pendant **10 jours des jeunes animateurs de différents pays** et du bassin lorientais renforceraient leurs compétences en matière **d'animation nature et interculturelle**.

LES DISPOSITIFS



JEUNES À LA FERME : EN CHEMIN VERS L'AUTONOMIE ALIMENTAIRE

Pour les 15-25 ans

- Plusieurs groupes de 10 à 30 jeunes accueillis à la ferme orientés par des structures (éducateurs de prévention, scolaire, Bij, Mission Locales, Itep, Ibep...)
- Visite de ferme, jeux-débats sur l'alimentation et atelier cuisine sur un demi-journée par groupe
- Découvrir et prendre contact avec une ferme maraîchère bio
- Découvrir les métiers du monde agricole
- Comprendre la saisonnalité des légumes et connaître les différentes variétés
- Appréhender les bases de la cuisine durable, économique et savoureuse
- S'autonomiser en matière d'alimentation



Remobilisation -
découvertes

A CHACUN SON PARCOURS VERT...

Pour les 15-25 ans en décrochage scolaire

- **Plusieurs périodes de chantier**

Matin : maraichage, aménagement paysager, gestion d'espace naturel...

Après-midi : visite chez des éleveurs, paysan-boulangier, ostréiculteur, apiculteur...)

répartis entre septembre et juin

avec environ 10 jeunes accueillis par session

- **Des ateliers collectifs thématiques**

menés en interne et par des partenaires

(mobilité, CV-lettre de motivation-entretien, socio-esthétique, accès aux droits, santé,

gestion des conflits-théâtre forum,

organiser une sortie, création d'exposition,

du "jeu au je", atelier cuisine, café philo,

expression artistique...).

Possibilités de :

- Séjour de rupture d'une semaine géré par un partenaire du projet
- Stages d'une semaine de découverte de milieux professionnels
- Temps fort de fin de projet en juin



Optimism

• Destination DécouVerte

EN ROUTE VERS LA SOLIDARITÉ ET L'ÉCOCITOYENNETÉ

Pour les 17-25 ans, majoritairement des jeunes ayant moins d'opportunités

- **Contrats de 6 à 10 mois** en service civique, 26 h par semaine
- **Chantiers avec différents supports**, du mardi au jeudi : atelier cuisine et baux avec des personnes en situation de précarité, végétalisation et aménagements paysager, ateliers jardins-partagés, animation d'éducation à l'environnement...
- **Un atelier collectif par semaine, thématique**, le vendredi matin après un temps de réunion d'équipe (mobilité, CV-lettre de motivation-entretien, socio-esthétique, accès aux droits, santé, gestion des conflits-théâtre forum, organiser une sortie, création d'exposition, du "jeu au je", atelier cuisine, café-philo, expression artistique...)
- **Un chantier d'été de jeunes de solidarité internationale** avec les deux sessions de volontaires pour une passation entre paires, à l'étranger dans un pays francophone



Citoyenneté -
Interculturalité



ON SE MET AU VERT !

**Chantier international
ou échange de jeunes européens Erasmus +
jeunesse**

- 15 participants de 18 à 25 ans
- 3 à 7 nationalités
- 3 semaines en été
- Projet d'intérêt commun
- Support de chantier type végétalisation de quartier
- Autonomisation des individus par la gestion collective directe du quotidien
- Compréhension mutuelle entre les jeunes de différentes origines
- Renforcement du dialogue et de l'écoute
- Favoriser l'esprit de paix
- Ouverture d'esprit et développement de l'esprit d'analyse
- Expérimenter un mode de vie différent sur un espace éphémère du type "camp nature en froissatage" sur le site Saint-Urchaut



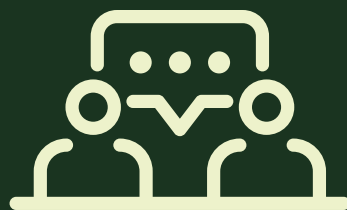


FORMATION D'ANIMATEURS NATURE

- Formation européenne de 10 jours en internat
- 15 participants de 18 à 30 ans
- Programme Erasmus + jeunesse, Action clé 1
- 5 nationalités (jeunes locaux pour les français)
- Ateliers théoriques et pratiques sur l'animation de groupe
- Ateliers théoriques et techniques d'éducation à l'environnement
- Modules sur l'interculturalité en animation
- Approche d'éducation populaire
- Participation à un projet d'intérêt général en participant à l'aménagement du site "Espace jeunes" de Saint-Urchaut à Pont-Scorff.

UN PROJET À CO-CONSTRUIRE

QUI S'ADAPTE
AUX BESOINS
ET RÉALITÉS
DES JEUNES
ET DES
PARTENAIRES



Les organismes d'accompagnement
socio-professionnel des jeunes



Les structures socio-éducatives



Les collectivités
et institutions publiques



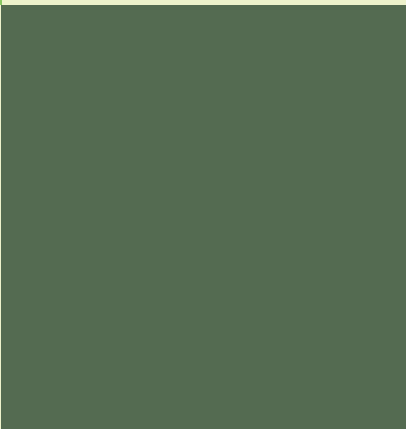
L'ÉQUIPE



Marianne Loubière, animatrice et responsable animation

Actuellement en charge de la conception et de la coordination des projets. Encadrante et formatrice des équipes temporaires. En charge également d'animations d'éducation à l'environnement et d'ateliers cuisine.

«Ce que j'essaie de construire dans le secteur animation, c'est de créer des espaces où l'on a le souci du devenir de chacun et de tous, et d'essayer d'avoir une vraie possibilité de transformation sociale».



Lionel Van Rens, animateur et responsable agroécologie

Actuellement en charge des chantiers de végétalisation, d'éco-construction, des ateliers techniques «transition écologique» auprès d'habitants et de jeunes et encadrant des équipes temporaires.

«Pour moi, donner l'occasion au plus grand nombre de ressentir notre lien à la Terre est essentiel pour trouver ensemble comment mieux l'habiter».

Justine Moron, animatrice

Actuellement en charge de l'animation de jardins partagés, de la médiation sociale sur les projets de végétalisation, de projets en quartiers prioritaires et d'un collectif écocitoyen.

«Je suis attachée au lien homme-nature et à faire société en m'impliquant dans différents collectifs, notamment en lien avec les questions d'accessibilité alimentaire».



Optimism • Destination Découverte

CONTACTS



Ferme de la Croizetière

route de la croizetiere,
56670 Riantec

Ferme de Saint Urchaut

56620 Pont Scorff



marianne.loubiere@optim-ism.fr

07 68 41 34 47



Illustration

Destination Découverte. Ça aménage à Pont-Scorff



En avril 2024, une dizaine de jeunes accueillis dans le cadre du dispositif Destination-Découverte a œuvré pendant une semaine pour créer une mare sur le site de la ferme de Saint-Urchaut. Ils ont aussi découvert l'éco-pâturage et la cuisine... En juin, en quatre jours seulement lors d'un nouveau chantier, des toilettes sèches étaient montées avec des murs en torchis, des terrasses en pierre végétalisées apparaissaient et un transat en forme de catamaran était construit. Toute cette fourmilière de jeunes, âgés de 17 à 25 ans, a pu se régaler avec les bons petits plats des ateliers cuisine.